

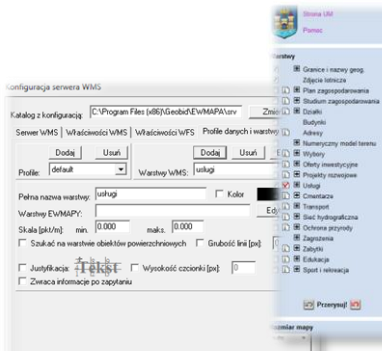

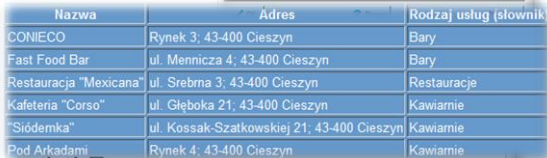
# PLACÓWKI USŁUGOWE

## Charakterystyka

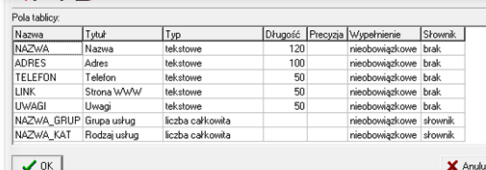
Moduł umożliwia prowadzenie rejestru przestrzennego punktów usługowych na terenie jednostki administracyjnej. Rozbudowane narzędzia analiz przestrzennych dają ponadto możliwość wykonywania zestawień i wydruków na temat konkretnych placówek.

## Podstawa prawna

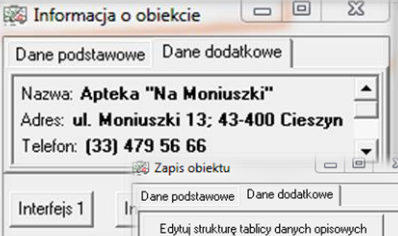
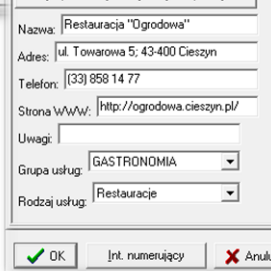
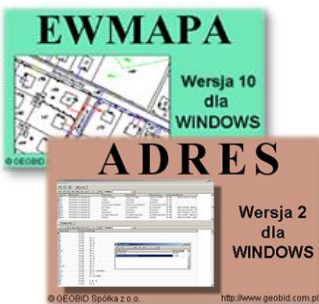

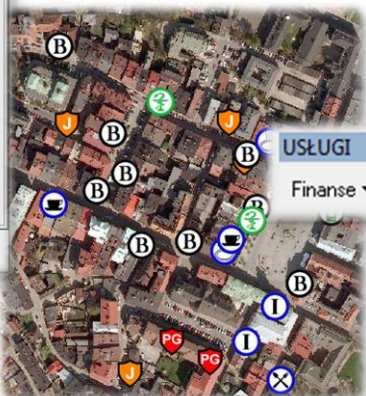
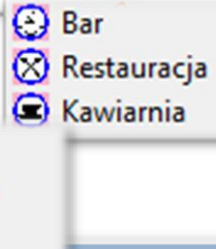
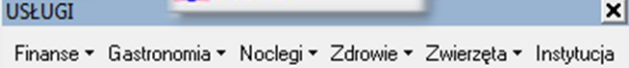
Ustawa z dnia 8 marca 1990 r. o samorządzie gminnym (t.j. Dz.U. z 2015 r., poz. 1515, z późn. zm.).

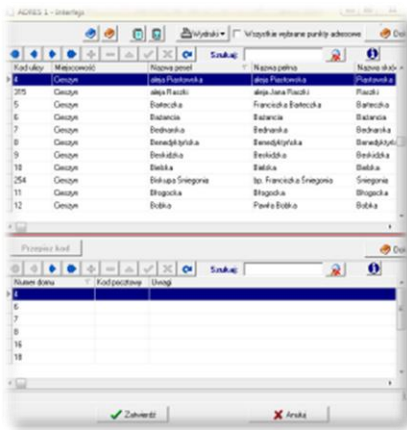
Nazwa	Adres	Rodzaj usług (słownik)
CONIECO	Rynek 3; 43-400 Cieszyń	Bary
Fast Food Bar	ul. Mennicza 4; 43-400 Cieszyń	Bary
Restauracja "Mexicana"	ul. Srebrna 3; 43-400 Cieszyń	Restauracje
Kafeteria "Corso"	ul. Głęboka 21; 43-400 Cieszyń	Kawiarnie
"Siódemka"	ul. Kossak-Szatkowskiej 21; 43-400 Cieszyń	Kawiarnie
Pod Arkadami	Rynek 4; 43-400 Cieszyń	Kawiarnie



Nazwa	Tytuł	Typ	Długość	Precyzja	Wypełnienie	Słownik
NAZWA	Nazwa	tekstowe	120	nieobowiązkowe	brak	
ADRES	Adres	tekstowe	100	nieobowiązkowe	brak	
TELEFON	Telefon	tekstowe	50	nieobowiązkowe	brak	
LINK	Strona WWW	tekstowe	50	nieobowiązkowe	brak	
UWAGI	Uwagi	tekstowe	50	nieobowiązkowe	brak	
NAZWA_GRUP	Grupa usług	liczba całkowita		nieobowiązkowe	słownik	
NAZWA_KAT	Rodzaj usług	liczba całkowita		nieobowiązkowe	słownik	

# ZAWARTOŚĆ MODUŁU

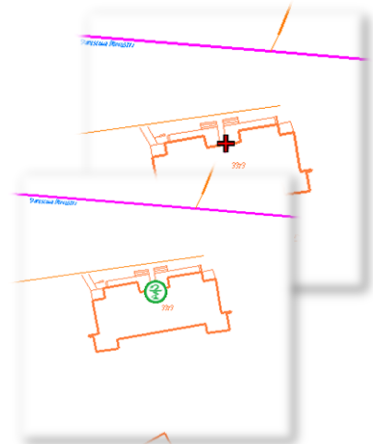


## Odszukanie lokalizacji placówki (ADRES)

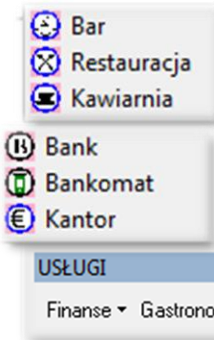
Jedną z funkcji modułu jest lokalizacja przestrzenna placówek usługowych. Można to wykonać na podstawie punktów adresowych. Zadanie to ułatwia baza adresowa prowadzona w programie ADRES. Połączenie bazy adresowej z częścią graficzną systemu zawartą w programie EWMAPA, daje z kolei możliwość określenia lokalizacji przestrzennej danego punktu adresowego. Lokalizacja ta odbywa się przez prosty interfejs, przy pomocy którego należy określić, przy jakiej ulicy, a następnie pod jakim numerem znajduje się budynek konkretnej obwodowej komisji wyborczej.

## Graficzne określenie lokalizacji punktu (EWMAPA)

Określenie położenia budynku, w którym znajduje się placówka usługowa może nastąpić poprzez symbol. Standardowo do EWMAPY podczas instalacji dodawane są biblioteki linii i symboli; wśród nich można wyróżnić biblioteki geodezyjne (zawierające symbole i linie zgodne z zasadami tworzenia mapy zasadniczej) oraz biblioteki do modułów związanych z gospodarowaniem przestrzenią (przykładowe symbole dla modułu znajdują się w pliku USŁUGI.smb dołączanym do nowej wersji programu EWMAPA). W związku z faktem, iż nie zawsze biblioteki te dysponują niezbędnymi dla użytkownika symbolami lub wzorcami linii, każdy użytkownik EWMAPY ma możliwość utworzenia indywidualnych bibliotek i używania ich podczas pracy.



## Menu aktywności i widoczności (EWMAPA)



Podczas wprowadzania danych dotyczących lokalizacji placówek usługowych, pracę ułatwia tak zwane menu, w którym mogą być zawarte najczęściej używane funkcje w programie. Menu w EWMAPIE dzieli się na dwa rodzaje, menu aktywności umożliwiające rysowanie (aktywowanie podwarstw oraz wybór odpowiedniej funkcji do rysowania) i menu widoczności umożliwiające odczytywanie na ekran określonych elementów mapy (wywołanie na ekran wybranych informacji, np. z modułu Placówki usługowe wszystkich placówek oferujących usługi noclegowe równocześnie). Menu konfigurowane jest przez użytkownika, a wszystkie zawarte w nim funkcje zależą jedynie od rodzaju danych skonfigurowanych w bazie.

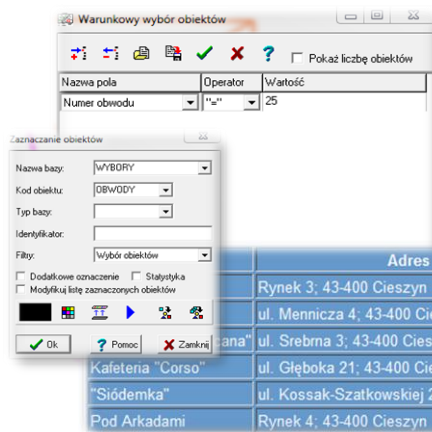
## Budowa bazy danych opisowych (EWMAPA)

Dane opisowe do każdej placówki usługowej można wprowadzać bezpośrednio do jednopozymowej tabeli wbudowanej w programie EWMAPA. Tabela taka może być definiowana w zależności od potrzeb użytkownika. Podczas jej tworzenia, użytkownik dysponuje siedmioma rodzajami pól (np. tekstowe, liczby całkowite, liczby rzeczywiste), a ich wybór determinuje rodzaj wprowadzanych danych i sposoby ich filtrowania. Aby ułatwić pracę z tabelą zintegrowaną, można słownikować pola. Słowniki mogą być tworzone przez użytkownika.





# ZAWARTOŚĆ MODUŁU



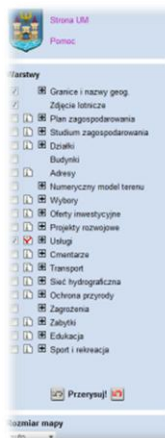
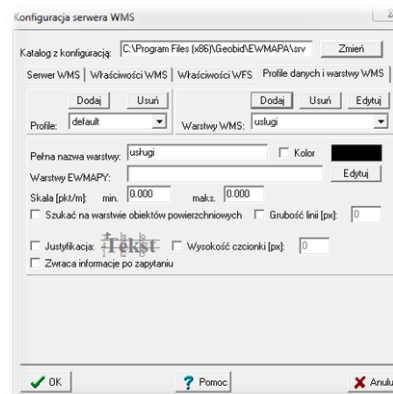
## Filtrowanie danych (EWMAPA)

Dane zawarte w zintegrowanej tabeli opisowej umożliwiają odszukiwanie (filtrowanie) placówek usługowych według określonych warunków, a także wykonywanie statystyk i wydruków. Zawartość wydruku może być redagowana przez użytkownika. Zestawienia mogą być tworzone w formacie HTML. Podczas wykonywania analizy poszczególne pola danych opisowych można przefiltrować przez fragment tekstu, wartość liczbową z zastosowaniem operatorów matematycznych lub też filtrować jednocześnie przez kilka pól.

	Adres	Rodzaj usług (słownik)
	Rynek 3; 43-400 Cieszyn	Bary
	ul. Mennicza 4; 43-400 Cieszyn	Bary
	ul. Srebrna 3; 43-400 Cieszyn	Restauracje
	ul. Głęboka 21; 43-400 Cieszyn	Kawiarnie
	ul. Kossak-Szałkowskiej 21; 43-400 Cieszyn	Kawiarnie
	Rynek 4; 43-400 Cieszyn	Kawiarnie

## Serwer WMS (EWMAPA)

Dane o placówkach usługowych mogą być prezentowane w geoportalu, umożliwia to program EWMAPA posiadający funkcję publikowania danych w Internecie. Wystarczy jedynie, aby dane były skonfigurowane (widoczne) w programie EWMAPA. Podczas konfiguracji geoportalu należy ustalić jakie profile będą funkcjonować w jego obrębie. Przez profile należy rozumieć możliwości dostępu do danych; mogą to być profile: chroniony (dostępny po zalogowaniu, np. dla jednostki gminnej) lub publiczny. Dla każdego profilu definiuje się następnie, jakie warstwy i w jakiej kolorystyce będą się wyświetlały. Jedną warstwę WMS może tworzyć dowolna liczba warstw lub podwarstw, szrafur, rastrów lub elementów baz działek.



## Publikacja danych w geoportalu (EWMAPA, przeglądarka internetowa)

Wszystkie dane dotyczące placówek usługowych, w tym dane graficzne wprowadzone w EWMAPIE, dane opisowe zawarte w zintegrowanej tabeli opisowej, a także dane z niektórych programów zewnętrznych (np. DOKUMENT), mogą być publikowane przez geoportal. Istotne jest, iż dane publikowane są na bieżąco i nie podlegają żadnej konwersji, są wyświetlane w geoportalu w takiej postaci, w jakiej zostały wprowadzone przez użytkownika.

## Poruszanie się po geoportalu (przeglądarka internetowa)

Obsługa geoportalu jest intuicyjna i bardzo przyjazna dla użytkownika. Przede wszystkim geoportal posiada rozbudowane możliwości pozycjonowania się na mapie. Użytkownik w razie potrzeby może odszukać określoną działkę, w zależności od posiadanych danych na jej temat, przez całość numeru (złożonego z numeru obrębu oraz właściwego numeru działki) lub przez fragment numeru. W podobny sposób działa wyszukiwanie przez adres, wystarczy jedynie zadeklarować nazwę ulicy, ewentualnie numer, a mapa spozycjonuje się w określonym miejscu. Wyszukiwanie można również wykonać przez współrzędne.

### Wyszukiwanie

Działka/tekst

Adres

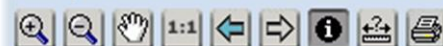
### Lokalizacja współrzędnej

N lub X:

E lub Y:



### Narzędzia:



Długość: 0 m

Powierzchnia: 0 m<sup>2</sup>

# PROGRAMY OBSŁUGUJĄCE



## EWMAPA

Program jest oryginalną aplikacją obsługującą grafikę komputerową. Aplikacja została stworzona do infrastruktury informacji geograficznej funkcjonującej w Polsce. Program umożliwia prowadzenie graficznej bazy danych oraz powiązanie jej z danymi opisowymi (w postaci zintegrowanej tabeli lub zewnętrznej bazy danych) oraz wykonywanie analiz przestrzennych, będąc tym samym podstawą Systemu Informacji o Terenie. Program został zaprojektowany na powszechnie dostępne komputery osobiste, umożliwiając instalowanie go nawet tam, gdzie aktualnie nie dysponuje się wystarczającymi środkami na założenie kompleksowego Systemu Informacji o Terenie. Dane w programie EWMAPA przechowywane są w pięciu podstawowych strukturach: działki, warstwy, obiekty, rastry, szrafury. Aplikacja umożliwia również wymianę danych (eksport i import) pomiędzy formatami .dxf oraz .shp.

## ADRES

Program ADRES jest narzędziem do zakładania oraz prowadzenia rejestru wydanych numerów porządkowych nieruchomości w powiązaniu z ich lokalizacją przestrzenną. Do podstawowych funkcji programu ADRES należą ewidencja ulic wraz z uchwałami, ewidencja numerów nieruchomości wraz z pismami (zawiadomieniami) czy połączenie adresów z obiektami adresowymi w EWMAPIE. Aplikacja umożliwia porównanie bazy adresowej z innymi bazami oraz wykonywanie różnego rodzaju wydruków, np. wykazu ulic. Jest to program samodzielny, ale jego możliwości i wykorzystanie są widoczne przy połączeniu z programem EWMAPA, który umożliwia pozyskanie informacji opisowej dotyczącej adresu czy wskazanie szukanego adresu lub wszystkich adresów przy danej ulicy. Program ADRES jest też powiązany z programem MIESZKANIEC, a bardzo szeroko wykorzystywany jest w programie EKOKOSZ.

