

POZWOLENIA NA BUDOWĘ

Charakterystyka

Moduł umożliwia przeprowadzenie procedury wydawania pozwoleń na budowę, od weryfikacji wniosku, aż do wydruku gotowej decyzji. Szczególną jego zaletą jest możliwość powiązania sprawy z graficznym przedstawieniem jej zakresu. Moduł ten pozwala również na prowadzenie w formie elektronicznej rejestru wydawanych decyzji, a tym samym wykonywanie różnego rodzaju zestawień i wydruków.

Podstawa prawna

Ustawa z dnia 7 lipca 1994 r. Prawo budowlane (t.j. Dz.U. z 2013 r., poz. 1409, z późn. zm.).
Ustawa z dnia 14 czerwca 1960 r. Kodeks postępowania administracyjnego (t.j. Dz.U. z 2013 r., poz. 267, z późn. zm.).
Rozporządzenie Ministra Infrastruktury z 11 lutego 2009 r. w sprawie wzorów rejestru wniosków o pozwolenie na budowę i decyzji o pozwoleniu na budowę (Dz.U. z 2009 r. Nr 23, poz. 135).

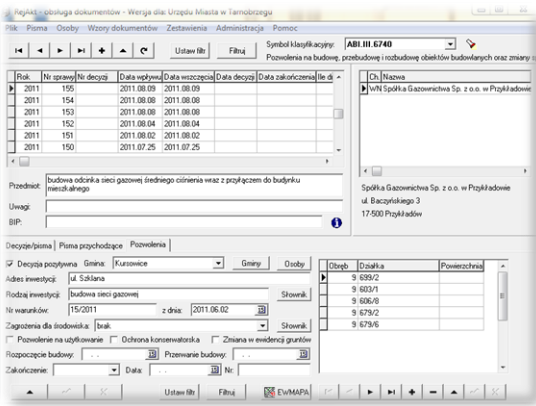
The screenshot displays the 'ZESTAWIENIE DECYZJI O POZWOLENIU NA BUDOWĘ' (Summary of Building Permits) table. The table lists various permit types, their dates, and statuses.

№	Nazwa, adresa (kategoria)	Data wpływu wniosku o pozwolenie na budowę	Data decyzji	Data zakończenia	Uwagi
1	Komunikacja budowa mieszkalnego wielostanowiskowego przy ul. Ząbkowskiej 29 w Kurzówce działka nr 12-433/13	2011.02.02	07 dec 24/2011 2011.03.02		brak
2	Budowa budynku mieszkalnego jednostanowiskowego z przyłączeniem gazu, kanalizacji sanitarnych oraz szpaku hydroizolacyjnego z pręgi ul. Starowiejskiej 2 działka nr wrad. 5-1251	2011.02.03	07 dec 4/2011 2011.04.08		brak
3	Remont i budowa kameralnego budynku kulturalno-sportowego z działki nr wrad. 12-433/11-12-413/1	2011.02.07	07 dec 1/2011 2011.02.21		brak
4	Budowa budynku mieszkalnego z przyłączeniem instalacji gazowej w Kurzówce działka nr wrad. 5-125/91	2011.02.09	07 dec 23/11 2011.03.15		brak
5	Budowa budynku mieszkalnego o pomieszczeniach wspólnych w Kurzówce na działce nr 5-1251	2011.02.10	07 dec 23/11 2011.03.15		brak
6	Budowa budynku mieszkalnego wielostanowiskowego wraz z przyłączeniem gazu, kanalizacji sanitarnych i szpaku hydroizolacyjnego przy ul. Starowiejskiej 2 działka nr wrad. 5-1251	2011.02.10	07 dec 23/11 2011.03.15		brak
7	Budowa wiat drogowych wraz z łącznikiem przy drodze Główna Społeczna, ul. w Kurzówce	2011.02.10	07 dec 14/11 2011.03.15		brak

The interface also shows a detailed decision form with fields for 'Data wpływu', 'Data decyzji', 'Data zakończenia', and 'Uwagi'. It includes a map view of the construction site and a list of related documents.

EWMAPA
Wersja 10 dla
REJAKT 2
OBSŁUGA KANCELARYJNA URZĘDÓW
Wersja 5 dla
WINDOWS

ZAWARTOŚĆ MODUŁU



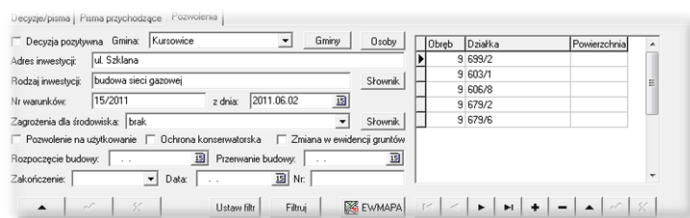
Rejestr spraw (REJAKT)

W programie REJAKT sprawy prowadzone są w ramach sygnatury spraw (zdefiniowanej przez użytkownika) i przedstawione w postaci listy za pomocą czytelnego i przejrzystego interfejsu. Interfejs umożliwia jednocześnie przeglądanie atrybutów (parametrów) sprawy takich jak data wniosku, data decyzji, przedmiot sprawy, strony występujące w sprawie. Ze sprawą powiązane są pisma powstające w toku postępowania. Program umożliwia przechowywanie treści wniosku (np. skanów) oraz treści pism i decyzji tworzonych w wewnętrznym edytorze pism.

Edycja sprawy (REJAKT)

Prowadzenie pojedynczej sprawy jest bardzo proste. Po utworzeniu nowej sprawy, jej edycja polega na określeniu podstawowych dat, wpisaniu przedmiotu sprawy oraz określeniu osób (początkowo jedynie wnioskodawcy). Program umożliwia zdefiniowanie wielu parametrów sprawy, jednak w związku z faktem, iż pola są nieobowiązkowe, sprawa może być założona jedynie poprzez wprowadzenie atrybutów (parametrów) podstawowych (pola oznaczone w kolorze różowym).

Program umożliwia wprowadzenie i zachowanie w bazie skanu wniosku lub jego tekstu, jeśli wpłynął w formie elektronicznej.



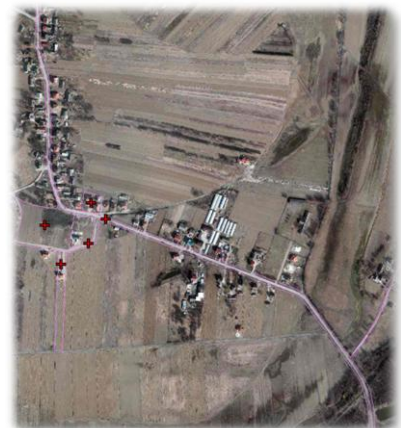
Parametry lokalizacyjne sprawy (REJAKT)

Program REJAKT umożliwia zdefiniowanie parametrów lokalizacyjnych danej sprawy przez wpisanie numerów działek, których dotyczy postępowanie. W zależności, jak zdefiniowana została sygnatura sprawy, taka zakładka lokalizacyjna będzie

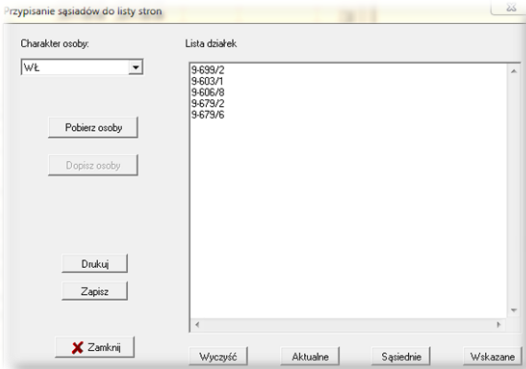
dostępna. W przypadku postępowania mającego na celu wydanie decyzji o pozwoleniu na budowę, będzie to zakładka „Pozwolenia”. Prawidłowo wpisane numery działek, umożliwiają wykonanie wizualizacji na mapie w programie EWMAPA (przycisk EWMAPA). Poza tym zdefiniowanie numerów działek, których dotyczy postępowanie, daje możliwość automatycznego wczytania z programu EWOPIS nazwisk i adresów osób będących stronami w postępowaniu (przycisk Osoby).

Parametry przestrzenne sprawy (EWMAPA)

Po wykonaniu wizualizacji z programu REJAKT, w programie EWMAPA zostają wyświetlone działki, których dotyczy postępowanie. W programie graficznym można określić faktyczny zakres dotyczący pozwolenia na budowę i odczytać pozostałe moduły systemu STRATEG. Program posiada rozbudowane możliwości rysowania oraz wpasowania skanu planu zagospodarowania działki dołączanego do wniosku. Rysowanie ułatwia wiele precyzyjnych funkcji wstawiania elementów oraz odnoszenia się do danych określonych już na mapie. Przydatną funkcją są tak zwane zatrzaski, umożliwiające precyzyjne „dopinanie się” do istniejących danych wektorowych (np. do linii pod kątem prostym).



ZAWARTOŚĆ MODUŁU

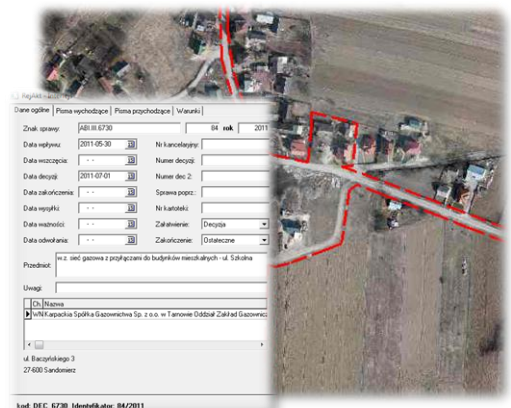


Weryfikacja wniosku (EWOPIS)

Zdefiniowanie w zakładce „Pozwolenia” numerów działek, których dotyczy postępowanie, daje możliwość automatycznego wczytania z programu EWOPIS nazwisk i adresów osób będących stronami w postępowaniu, np. właścicieli działek (przycisk Osoby). Z poziomu programu EWMAPA, można również bardzo szybko przejść do części opisowej ewidencji gruntów i budynków, a tym samym sprawdzić i zweryfikować strony postępowania, jak również dane dotyczące przedmiotowej działki.

Weryfikacja wniosku (EWMAPA)

Podczas procedury weryfikacji wniosku istnieje w programie EWMAPA możliwość podczytywania (wyświetlenia) danych niezbędnych do jej przeprowadzenia (jeśli istnieją one w systemie), takich jak studium uwarunkowań i kierunków zagospodarowania, budynki, istniejące uzbrojenie terenu, projektowane uzbrojenie terenu, zakresy innych decyzji (np. decyzji o warunkach zabudowy). Wprowadzenie zakresu decyzji w EWMAPIE, umożliwia również wykonywanie analiz przestrzennych (np. wygenerowanie zestawienia obszarów studium wchodzących w zakres decyzji wraz z ich powierzchnią).



Wydanie decyzji (REJAK i EWMAPA)

Dane wprowadzone w programie REJAK umożliwiają automatyczne wygenerowanie decyzji. Aby to zrobić, wystarczy jednokrotnie przygotować wzorzec decyzji, składający się ze stałego tekstu oraz zmiennych podczytywanych z parametrów sprawy. Przygotowanie wzorca odbywa się w edytorze tekstu wbudowanym w program REJAK. Edytor ten zawiera wszystkie niezbędne funkcje (justowanie, wstawianie tabel, edycję nagłówków itp.). Po wydaniu decyzji, można w prosty sposób wydrukować załącznik graficzny (jeśli niezbędne elementy zostały wcześniej naniesione w programie EWMAPA).

Ewidencja wydanych decyzji (REJAK)

Prowadzenie wszystkich spraw w programie REJAK oprócz bieżącej edycji pojedynczej sprawy, umożliwia również wykonywanie zestawień różnego rodzaju. Zestawienia tego typu mogą być wykonywane z danej sygnatury lub wybranych spraw, co umożliwiając rozbudowane funkcje filtrowania w programie REJAK (np. można wykonać wydruk spraw dla danej działki). Podobnie, jak w przypadku generowania decyzji, zestawienie może być wykonane przez jednokrotne przygotowanie własnego wzorca zestawień. Można również zastosować standardowe wzorce zestawień dołączone do programu.

URZĘD MIASTOWY
Wydział Architektury i Budownictwa

ZESTAWIENIE DECYZJI O POZWOLENIU NA BUDOWĘ

nr	tytuł sprawy	data decyzji	data wydania	status	uwagi
1	Wniosek o pozwolenie na budowę budynku mieszkalnego jednorodzinnego z garażem i podziemnym parkingiem na budowie przy ul. Słowackiego 12, 43-100, 43-100/12	2011-02-24	2011-03-02	zak.	
2	Wniosek o pozwolenie na budowę budynku mieszkalnego jednorodzinnego z garażem i podziemnym parkingiem na budowie przy ul. Słowackiego 12, 43-100, 43-100/12	2011-02-24	2011-03-02	zak.	
3	Wniosek o pozwolenie na budowę budynku mieszkalnego jednorodzinnego z garażem i podziemnym parkingiem na budowie przy ul. Słowackiego 12, 43-100, 43-100/12	2011-02-24	2011-03-02	zak.	
4	Wniosek o pozwolenie na budowę budynku mieszkalnego jednorodzinnego z garażem i podziemnym parkingiem na budowie przy ul. Słowackiego 12, 43-100, 43-100/12	2011-02-24	2011-03-02	zak.	
5	Wniosek o pozwolenie na budowę budynku mieszkalnego jednorodzinnego z garażem i podziemnym parkingiem na budowie przy ul. Słowackiego 12, 43-100, 43-100/12	2011-02-24	2011-03-02	zak.	
6	Wniosek o pozwolenie na budowę budynku mieszkalnego jednorodzinnego z garażem i podziemnym parkingiem na budowie przy ul. Słowackiego 12, 43-100, 43-100/12	2011-02-24	2011-03-02	zak.	
7	Wniosek o pozwolenie na budowę budynku mieszkalnego jednorodzinnego z garażem i podziemnym parkingiem na budowie przy ul. Słowackiego 12, 43-100, 43-100/12	2011-02-24	2011-03-02	zak.	

PROGRAMY OBSŁUGUJĄCE



EWMAPA

Program jest oryginalną aplikacją obsługującą grafikę komputerową. Aplikacja została stworzona do infrastruktury informacji geograficznej funkcjonującej w Polsce. Program umożliwia prowadzenie graficznej bazy danych oraz powiązanie jej z danymi opisowymi (w postaci zintegrowanej tabeli lub zewnętrznej bazy danych) oraz wykonywanie analiz przestrzennych, będąc tym samym podstawą Systemu Informacji o Terenie. Program został zaprojektowany na powszechnie dostępne komputery osobiste, umożliwiając instalowanie go nawet tam, gdzie aktualnie nie dysponuje się wystarczającymi środkami na założenie kompleksowego Systemu Informacji o Terenie. Dane w programie EWMAPA przechowywane są w pięciu podstawowych strukturach: działki, warstwy, obiekty, rastry, szrafury. Aplikacja umożliwia również wymianę danych (eksport i import) pomiędzy formatami .dxf oraz .shp.

REJAKT 2

Program REJAKT 2 może być zastosowany do kompleksowej obsługi kancelaryjnej urzędu lub do prowadzenia spraw związanych z informacją przestrzenną w danym wydziale czy referacie. Do podstawowych funkcji programu należą: prowadzenie jednolitego rzeczowego wykazu akt, przyporządkowanie symboli wykazu akt do poszczególnych osób, prowadzenie spraw w ramach poszczególnych symboli wykazu, edycja pism z wykorzystaniem wzorców, archiwizacja pism przyporządkowanych do sprawy, prowadzenie rejestru udostępnień danych osobowych. Program REJAKT 2 wykorzystywany do prowadzenia spraw związanych z informacją o terenie, wymaga dodatkowych rozszerzeń LOK-TER, WAR-ZAB, POZ-BUD, które umożliwiają połączenie spraw z obiektami terenowymi zobrazowanymi w programie EWMAPA.



EWOPIS

Program EWOPIS jest narzędziem do zakładania oraz prowadzenia ewidencji gruntów, budynków i lokali zgodnie z obowiązującym prawem. Do podstawowych funkcji programu należą: możliwość prowadzenia ewidencji podmiotów (osób fizycznych, instytucji, małżeństw, podmiotów grupowych) oraz przedmiotów ewidencji (działek, budynków, lokali), a także możliwość obsługi jednostek rejestrowych (gruntowych, budynkowych i lokalowych), import i eksport danych do SWDE, pełna współpraca i integracja z programem EWMAPA, pełna współpraca z programami MIENIE, UW, UMOWY. Program EWOPIS działa w oparciu o bazę SQL Firebird, zapewniającą wysokie bezpieczeństwo, a także dużą szybkość i niezawodność.

